

Trousse de déverrouillage d'aile hydraulique AFM, instructions de montage

Pour AFM4211, AFM4214, AFM4216 et AFM4522

Manuel n° 315-731M-FRC

Avant de commencer



Lorsque ce symbole apparaît, les instructions et les avertissements qui suivent sont importants; les suivre sans exception. La vie de l'opérateur et celle des autres en dépendent!

Avant de commencer, lire ces instructions et s'assurer que toutes les pièces sont prises en compte. Garder ces instructions d'installation à des fins de consultation ultérieure et pour les informations de commande de pièces.

La trousse de déverrouillage de l'aile hydraulique 315-722A est conçue exclusivement pour les tondeuses universelles Land Pride, modèles AFM4214 et AFM4216.

La trousse de déverrouillage de l'aile hydraulique 315-736A est conçue exclusivement pour les tondeuses universelles Land Pride de modèle AFM4522. Cette trousse nécessite que le tracteur soit doté d'une seconde sortie double pour les tuyaux hydrauliques.

Bien vouloir lire ces instructions, ainsi que le manuel d'utilisateur de la tondeuse universelle attentivement avant de commencer. Lire en particulier les informations concernant les préoccupations en matière de sécurité.

Un manuel des pièces distinct peut être acheté pour chaque pièce de rechange auprès du concessionnaire Land Pride le plus proche, ou téléchargé gratuitement de notre site Web à l'adresse www.landpride.com. Garder le numéro de modèle et le numéro de série à portée de main au moment de passer une commande.

Numéros des pièces dans le manuel :

AFM4211

- Manuel d'utilisateur 315-507M
- Manuel des pièces 315-507P

AFM4214

- Manuel d'utilisateur 315-587M
- Manuel des pièces 315-627P

AFM4216

- Manuel d'utilisateur 315-587M
- Manuel des pièces 315-587P

AFM4522

- Manuel d'utilisateur 315-360M
- Manuel des pièces 315-360P

Informations générales

Ces consignes de montage s'appliquent aux trousse de déverrouillage d'aile hydraulique énumérées ci-dessous :

- 315-732A** TROUSSE DE DÉVERROUILLAGE D'AILE HYDRAULIQUE AFM4211
- 315-722A** TROUSSE DE DÉVERROUILLAGE D'AILE HYDRAULIQUE AFM4214 ET AFM4216
- 315-736A** TROUSSE DE DÉVERROUILLAGE D'AILE HYDRAULIQUE AFM4522

Outils requis :

- Lunettes de protection
- Gants de travail
- Crayon
- Ruban à mesurer
- Dispositifs de coupe diagonaux latéraux
- Pointeau de marquage
- Marteau
- Perceuse électrique avec foret de 13/32 po
- Rallonge (si nécessaire)
- Jeu de clés plates ou polygonales
- Bonbonne d'aérosol avec eau savonneuse

Assistance supplémentaire

Le concessionnaire vise l'entière satisfaction de l'utilisateur avec la nouvelle trousse de déverrouillage d'aile hydraulique. Si pour une quelconque raison certaines sections du présent manuel ne semblent pas claires ou pour signaler toute insatisfaction relative à un service reçu, nous recommandons ce qui suit :

1. Aborder la question avec le directeur du service du concessionnaire en s'assurant que cette personne est bien au fait de tout problème vécu et qu'elle a eu la chance d'apporter son aide.
2. En cas d'insatisfaction, s'adresser au concessionnaire en titre ou au directeur général de la concession, expliquer le problème et demander de l'assistance.
3. Pour de l'assistance supplémentaire, écrire à :

Land Pride Service Department

1525 East North Street

P.O. Box 5060

Salina, KS 67402-5060 É.-U.

Adresse électronique

lp servicedept@landpride.com

Instructions de montage

Une liste détaillée des pièces pour cette trousse d'accessoires se trouve à la page 7. Utiliser la liste comme liste de vérification pour faire l'inventaire des pièces reçues. Communiquer avec son concessionnaire Land Pride local pour toute pièce de quincaillerie manquante.

Préparation initiale

Les étapes ci-dessous doivent être suivies avant d'installer cette trousse :

1. Stationner la tondeuse universelle sur une surface plane, placer le levier de changement de vitesse en position neutre, régler le frein de stationnement, abaisser les ailes et le plateau de coupe central jusqu'à ce que les vérins articulés soient complètement déployés.
2. Couper le moteur et retirer la clé de contact.

Démontage des pièces actuelles

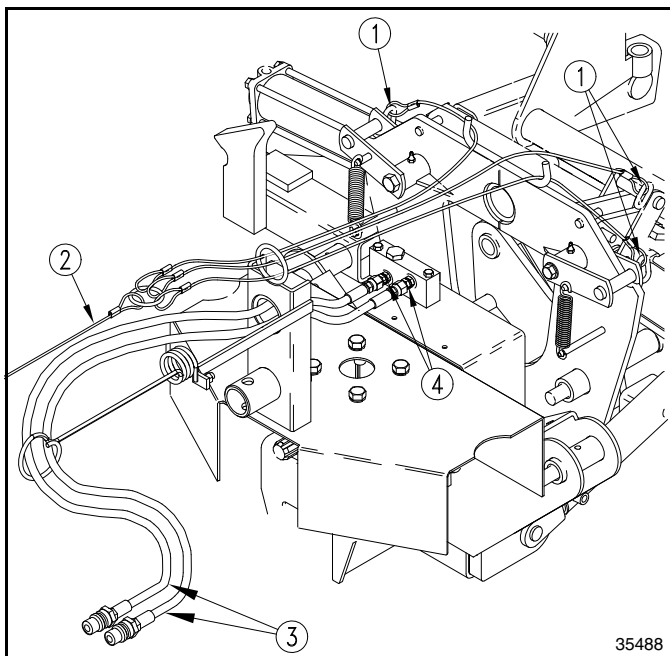
Consulter la Figure 1 :

1. Retirer les cordes de tirage (n° 2) des verrous de transport (n° 1) et les mettre au rebut.

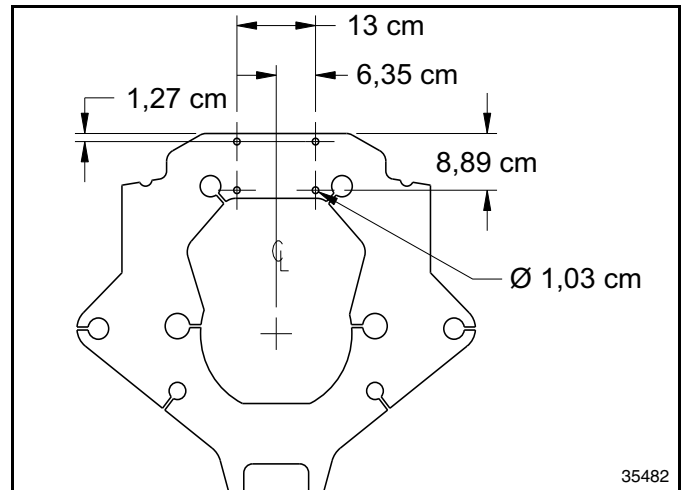
REMARQUE : Ne pas déconnecter pas les tuyaux hydrauliques (n° 3) des raccords filetés droits de l'adaptateur hydraulique (n° 4) au moment de l'installation de cette trousse sur la tondeuse de modèle AFM4522.

AFM4211, AFM4214 et AFM4216 uniquement :

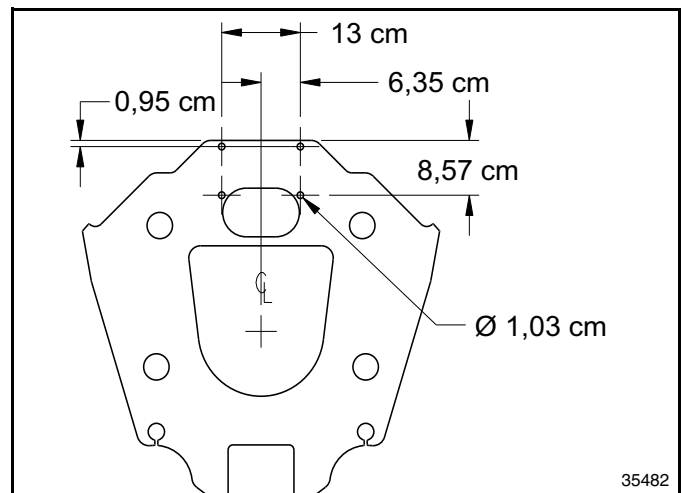
2. Déconnecter les tuyaux hydrauliques (n° 3) des raccords filetés droits de l'adaptateur (n° 4). Conserver les tuyaux pour les reconnecter ultérieurement aux raccords hydrauliques.



Démontage des pièces actuelles
Figure 1



Modèle de trou pour AFM4211
Figure 2



Modèle de trou pour AFM4214 et AFM4216
Figure 3

Déterminer l'emplacement des trous de montage et les percer

Les anciens modèles ne possèdent pas de trous de montage; les trous de montage doivent être percés. La position des trous de montage varie en fonction du modèle sur lequel est fixée la trousse.

Modèle AFM4211

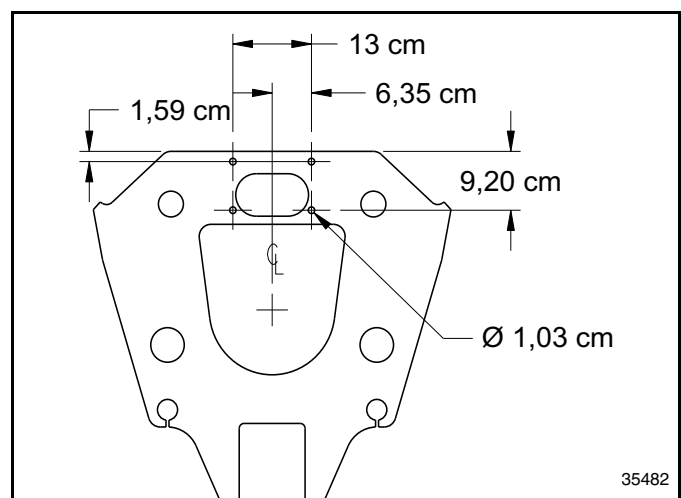
Déterminer l'emplacement potentiel de quatre trous de montage de 13/32 po de diamètre et les percer dans la plaque de fermeture de la barre d'outils comme illustré à la Figure 2.

Modèles AFM4214 et AFM4216

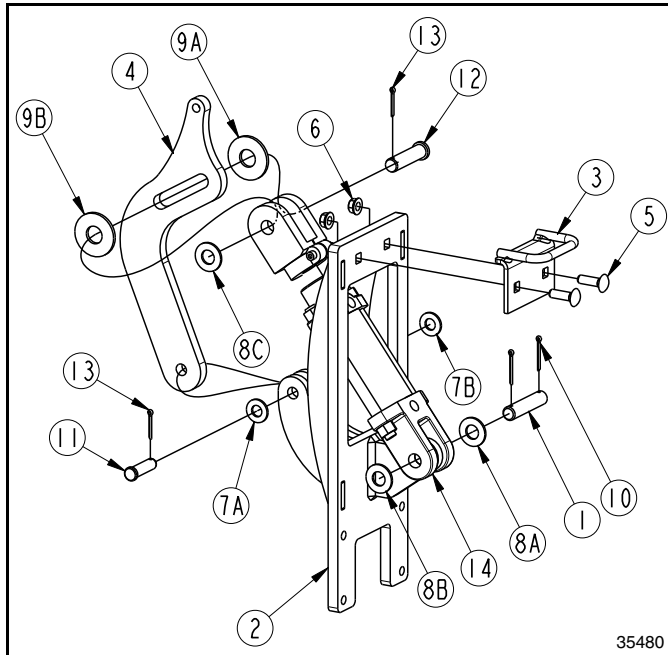
Déterminer l'emplacement potentiel de quatre trous de montage de 13/32 po de diamètre et les percer dans la plaque de fermeture de la barre d'outils comme illustré à la Figure 3.

Modèle AFM4522

Déterminer l'emplacement potentiel de quatre trous de montage de 13/32 po de diamètre et les percer dans la plaque de fermeture de la barre d'outils comme illustré à la Figure 4.



Modèle de trou pour AFM4522
Figure 4

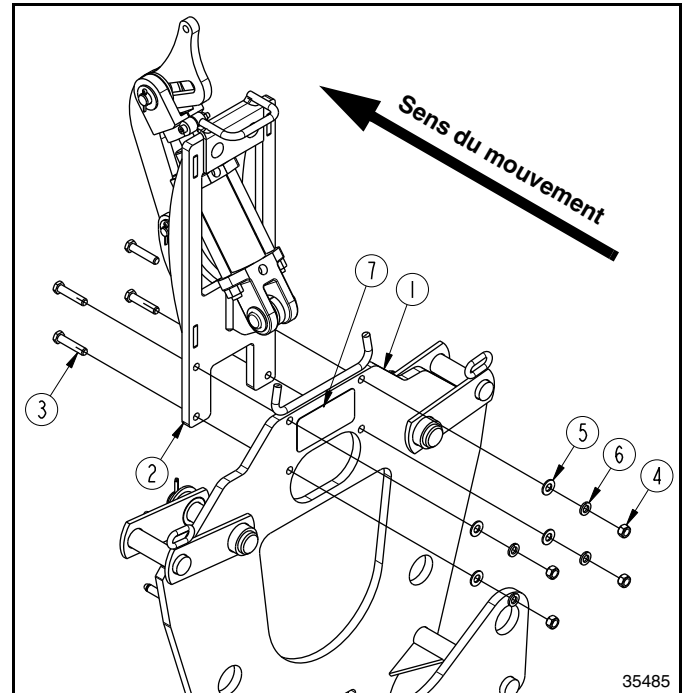


Montage du support hydraulique
Figure 5

Montage du support hydraulique

Consulter la Figure 5 :

1. Installer le guide-fil (n° 3) au support hydraulique (n° 2) à l'aide des boulons de carrosserie GR5 de 3/8 po – 16 x 1 1/4 po (n° 5) et des écrous hexagonaux à embase (n° 6). Serrer les écrous hexagonaux à embase au couple approprié.
2. Fixer la bielle hydraulique (n° 4) au support hydraulique (n° 2) à l'aide d'un axe de chape de longueur utile 1,27 x 3,81 cm (1/2 x 1 1/2 po) (n° 11) et de deux rondelles plates SAE de 1/2 po (n°s 7A et 7B) comme illustré.
3. Fixer l'axe de chape à l'aide d'une goupille fendue de 1/8 po x 1 po (n° 13). Plier les deux pieds de la goupille fendue autour de l'axe de chape (n° 11) afin d'éviter que la goupille fendue ne tombe.
4. Fixer l'extrémité de base du vérin de verrou de transport (n° 14) au support hydraulique (n° 2) à l'aide d'un axe de chape (n° 1) et de deux rondelles plates SAE de 5/8 po (n°s 8A et 8B) comme illustré.
5. Fixer l'axe de chape à l'aide de deux goupilles fendues de 1/8 x 1 1/4 po (n° 10). Plier les deux pieds de chaque goupille fendue autour de l'axe de chape afin d'éviter que les goupilles fendues ne tombent.
6. Fixer l'extrémité de la tige du vérin du verrou de transport (n° 14) à la bielle hydraulique (n° 4) à l'aide d'un axe de chape de longueur utile de 1,59 x 5,6 cm (5/8 x 2 3/16 po) (n° 12) et de deux rondelles plates USS de 3/4 po et d'une rondelle plate SAE de 5/8 po (n° 8C) comme illustré.
7. Fixer l'axe de chape à l'aide d'une goupille fendue de 1/8 x 1 po (n° 13). Plier les deux pieds de la goupille fendue autour de l'axe de chape afin d'éviter que la goupille fendue ne tombe.



Fixer l'ensemble de support hydraulique
des modèles AFM4214 et AFM4216 illustrés
Figure 6

Fixation de l'ensemble du support hydraulique

Consulter la Figure 6 :

1. Fixer l'ensemble de support hydraulique (n° 2) à la plaque de fermeture de la barre d'outils (n° 1) au moyen des boulons GR5 de 3/8 po – 16 x 1 3/4 po (n° 3), des rondelles plates de 3/8 po (n° 5), des rondelles de blocage de 3/8 po (n° 6) et des écrous hexagonaux (n° 4).
2. Serrer les écrous hexagonaux (n° 4) au couple approprié.



AVERTISSEMENT

Pour prévenir des blessures graves ou des cas de mort, se tenir loin des pièces mobiles, et demander aux autres également de s'en tenir loin.

3. Consulter l'avertissement ci-dessus. Ne pas fixer l'autocollant d'avertissement (n° 7) avant l'étape 4 ci-dessous. Déterminer l'emplacement de l'autocollant (n° 7) sur la plaque de fermeture de la barre d'outils comme suit :
 - **Modèles AFM4211, AFM4214 et AFM4216 :** Autocollant centré entre les trous de montage dans l'emplacement illustré.
 - **Modèle AFM4522 :** Autocollant situé à gauche ou à droite des trous de montage.
4. Fixer l'autocollant sur la plaque de fermeture de la barre d'outils comme suit :
 - a. Nettoyer la surface où l'autocollant doit être apposé.
 - b. Pulvériser de l'eau savonneuse sur la surface destinée à recevoir l'autocollant.
 - c. Peler le dos de l'autocollant et presser l'autocollant fermement sur la surface d'installation.
 - d. Repousser toutes les bulles d'air à l'aide d'une carte de crédit ou tout autre type d'objet comparable à bord droit.

Montage des tuyaux hydrauliques

Consulter la Figure 8 à la page 5 :

Modèle AFM4211 :

1. Remplacer l'adaptateur central inférieur (n° 22) dans le port (E) par un nouvel adaptateur d'orifice dans le sac à pièces. Serrer l'adaptateur d'orifice au port (E). Serrer le tuyau hydraulique actuel à l'orifice de l'adaptateur.

Modèles AFM4211, AFM4214 et AFM4216 :

2. Desserrer les tuyaux hydrauliques (n° 16) des adaptateurs (n° 15) et fixer les raccords en té (nos 6A et 6B) aux adaptateurs (n° 15) comme illustré et serrer.
3. Refixer les tuyaux hydrauliques (n° 16) aux raccords en té (n° 11) comme illustré et serrer.
4. Fixer le tuyau hydraulique 71,1 cm (28 po) de longueur (n° 12) au raccord en té (n° 6A) et serrer.
5. Fixer le tuyau hydraulique 81 cm (32 po) de longueur (n° 13) au raccord en té (n° 6B) et serrer.
6. Visser les tuyaux hydrauliques (nos 12 et 13) dans le trou (C) sur les modèles AFM4214 et AFM4216 et dans le trou (D) sur le modèle AFM4211.

MODÈLE AFM4522 :

7. Fixer les raccords à dégagement rapide (n° 21) aux tuyaux hydrauliques (nos 19 et 20) et serrer.
8. Visser d'abord les côtés opposés des tuyaux hydrauliques (nos 19 et 20) dans le trou (B), puis dans le trou (A).

Tous les modèles :

9. Fixer l'extrémité de l'écrou des coudes de 90 degrés (n° 14) aux ports du vérin hydraulique (A et B) dans le vérin du verrou de transport. Ne pas serrer pour l'instant.
10. Fixer un tuyau hydraulique court (n° 12 ou n° 19) au coude (n° 14) dans le port (B) et serrer le tuyau au coude.
11. Fixer un tuyau hydraulique long (n° 13 ou n° 20) au coude (n° 14) dans le port (A) et serrer le tuyau au coude.
12. Serrer les coudes (n° 14) aux ports du vérin du verrou de transport (A et B).

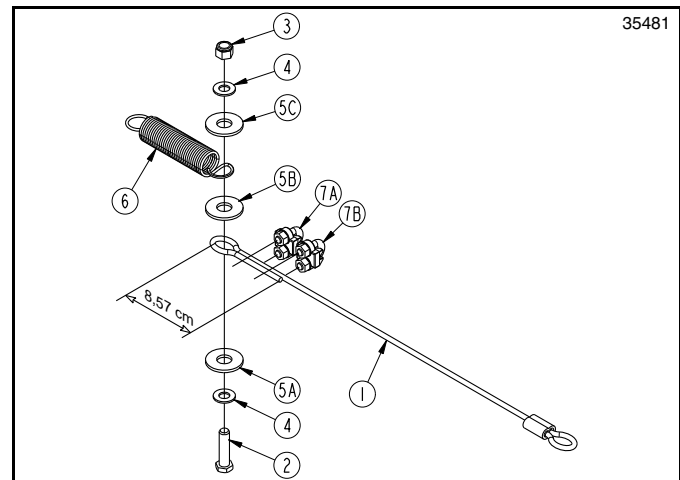
Câble d'aéronef et ensemble ressort

Consulter la Figure 7 :

Il y a deux câbles d'aéronef courts (n° 1) et un câble d'aéronef long (n° 1). Les câbles courts se fixent aux verrous de transport pour aile et le câble plus long se fixe au verrou de transport du plateau de coupe central.

1. Insérer le boulon GR5 de 3/8 po – 16 x 1 1/2 po (n° 2) à travers la rondelle plate SAE (n° 4), les rondelles plates USS de 1/2 po (nos 5A et 5B), la boucle à ressort (n° 6), la rondelle plate USS de 1/2 po (n° 5C) et la rondelle plate SAE de 3/8 po (n° 4).
2. Commencer à serrer l'écrou à frein élastique (n° 3) à l'extrémité du boulon (n° 2). Ne pas serrer les écrous à frein élastique pour l'instant.
3. Déboucler l'extrémité du câble d'aéronef de 0,48 cm (3/16 po) (n° 1) autour du boulon (n° 2) et entre les rondelles plates (nos 5A et 5B).
4. Fixer les extrémités libres à l'aide de serre-câbles (nos 7A et 7B). Ne pas serrer les brides de câble pour l'instant.
5. Ajuster les extrémités du câble de sorte qu'ils soient d'environ 8,57 cm (3 3/8 po) avant la boucle comme illustré à la Figure 7.

6. Utiliser la bride de câble (n° 7A) la plus proche du ressort pour créer une boucle d'environ 3,18 cm (1 1/4 po) de diamètre. La boucle doit être assez grande pour permettre la rotation autour du ressort mais assez petite pour ne pas se détacher des rondelles (nos 5A et 5B).
7. Serrer la bride de câble (n° 7A) le plus près possible du ressort.
8. Fixer le câble en excès avec la bride de câble (n° 7B) restante, puis serrer la bride de câble (n° 7B).
9. Bien serrer l'écrou à frein élastique (n° 3) jusqu'à ce que toutes les rondelles soient serrées. Le ressort (n° 6) doit facilement pivoter autour du boulon (n° 2).
10. Répéter les étapes 1 à 9 pour les autres deux ensembles.

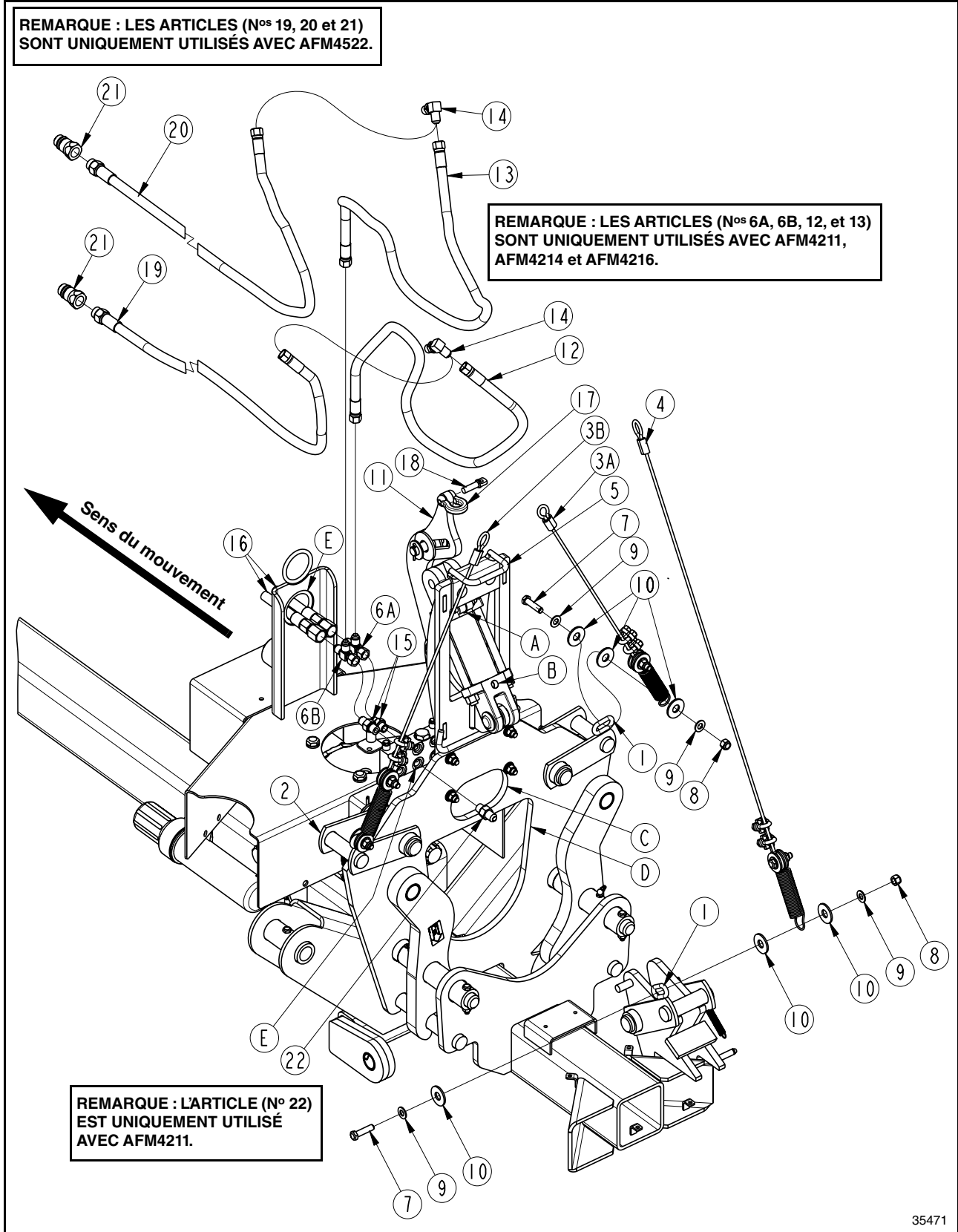


Câble d'aéronef et ensemble ressort
Figure 7

Fixer les ensembles câbles d'aéronef

Consulter la Figure 8 à la page 5 :

1. Fixer l'ensemble de câble arrière long (n° 4) au centre de la boucle de chaîne du verrou de transport (n° 1) à l'aide d'un boulon GR5 de 3/8 po – 16 x 1 1/2 po (n° 7), de deux rondelles plates SAE de 3/8 po (n° 9), de trois rondelles plates USS de 1/2 po (n° 10) et d'un écrou à frein élastique (n° 8) dans l'ordre illustré à la Figure 8.
2. Bien serrer l'écrou à frein élastique (n° 8) jusqu'à ce que toutes les rondelles soient serrées. Le ressort doit facilement pivoter autour du boulon (n° 7).
3. Fixer le câble court de l'aile droite (n° 3A) à la boucle de chaîne du verrou de transport droit (n° 1) à l'aide d'un boulon GR5 de 3/8 po – 16 x 1 1/2 po (n° 7), de deux rondelles plates SAE de 3/8 po (n° 9), de trois rondelles plates USS de 1/2 po (n° 10) et d'un écrou à frein élastique (n° 8) dans l'ordre illustré à la Figure 8.
4. Bien serrer l'écrou à frein élastique (n° 8) jusqu'à ce que toutes les rondelles soient serrées. Le ressort doit facilement pivoter autour du boulon (n° 7).
5. Répéter les étapes 3 et 4 pour le câble de l'aile gauche (n° 3B).
6. Enfiler les ensembles câbles (nos 3A, 3B et 4) à travers le guide de câble (n° 5) comme illustré avec l'ensemble câble (n° 3B).
7. Attacher les extrémités bouclées des ensembles câbles (nos 3A, 3B et 4) à la chape utilitaire (n° 17). S'assurer que le câble (n° 4) soit situé entre les câbles (nos 3A et 3B).
8. Fixer la chape (n° 17) à la bielle hydraulique (n° 11) à l'aide d'un axe de chape (n° 18). Serrer l'axe de chape.



Ensembles tuyaux hydrauliques et câbles d'aéronef (modèle AFM4214 illustré)
Figure 8

35471

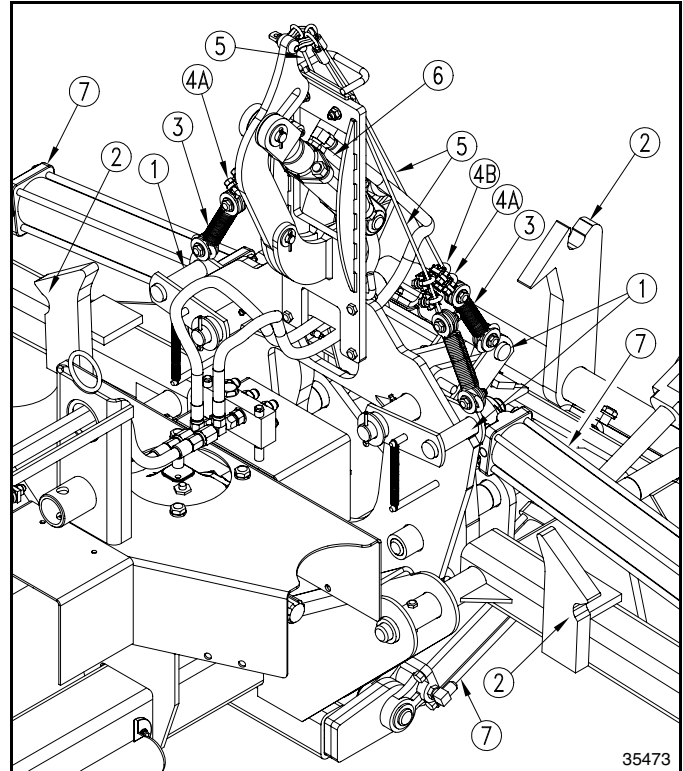
Ajuster les verrous de transport hydrauliques

Consulter la Figure 9 :

Le vérin de verrouillage pour le transport (n° 6) étant complètement escamoté, les verrous de transport (n° 1) doivent être bien logés dans les tenons de blocage de la barre à outils (n° 2) avec un jeu léger mou dans les câbles d'aéronef (n° 5). Au besoin, raccourcir ou rallonger les câbles (n° 5) de la façon suivante :

REMARQUE : La Figure 9 est illustrée avec les plateaux de coupe de la tondeuse vers le bas à des fins de clarté. Les plateaux de coupe de la tondeuse devront être repliés et verrouillés dans les verrous de transport pour vérifier le réglage des ensembles câbles (n° 5).

1. Escamoter complètement les vérins de levage de plateau de coupe (n° 7) et le vérin de verrouillage de transport (n° 6).
2. Vérifier le mou des trois câbles d'aéronef (n° 5) :
 - a. Ils devraient avoir un mou léger et ne pas être serrés.
 - b. Ils ne devraient pas être trop lâches, sinon les câbles (n° 5) ne pourront pas tirer les verrous de transport (n° 1) hors des tenons de blocage de la barre à outils (n° 2).
3. Au besoin, ajuster les câbles (n° 5) de la façon suivante :
 - a. Desserrer les serre-câbles (nos 4A et 4B) et tirer ou laisser sortir le câble d'aéronef (n° 5) pour créer un mou léger dans le câble.
 - b. Utiliser le serre-câble (n° 4A) le plus proche du ressort pour créer une boucle d'environ 3,18 cm (1 1/4 po) de diamètre. La boucle doit être assez grande pour permettre la rotation autour du ressort mais assez petite pour ne pas se détacher des rondelles.
 - c. Serrer le serre-câble (n° 4A).
 - d. Fixer le câble en excès avec le serre-câble (n° 4B) restant, puis serrer le serre-câble (n° 4B).



Utilisation des verrous de transport hydrauliques
Figure 9

Dépliage des plateaux de coupe de la tondeuse

Consulter la Figure 9 :

IMPORTANT : S'assurer que les goupilles flottantes des plateaux de coupe sont retirées et rangées avant de déplier les plateaux de coupe de la tondeuse AFM4216 ou que les barres de verrouillage des plateaux de coupe sont déverrouillées et rangées avant de déplier la tondeuse AFM4522.

IMPORTANT : En dépliant la tondeuse, déployer entièrement les vérins pour utiliser le maximum de souplesse. La tondeuse peut s'endommager si les vérins ne sont pas entièrement déployés.

Pliage des plateaux de coupe de la tondeuse

Consulter la Figure 9 :

1. À l'aide du levier de commande hydraulique du tracteur, soulever les trois plateaux de coupe de la tondeuse à la position de transport en rétractant complètement les trois vérins hydrauliques (n° 7).
2. Lorsque les plateaux de coupe de la tondeuse se soulèvent, les trois verrous de transport (n° 1) se verrouillent automatiquement en place. S'assurer qu'ils se sont verrouillés en place avant le transport.
3. Si l'appareil en est équipé, verrouiller les plateaux de coupe à l'aide des goupilles de flottement des plateaux de coupe (AFM4216 uniquement) ou des barres de verrouillage des plateaux de coupe (AFM4522 uniquement).

1. À l'aide du levier de commande hydraulique du tracteur, escamoter complètement tous les vérins hydrauliques (n° 7) pour supprimer le poids des verrous de transport (n° 1).
2. Une fois les vérins hydrauliques (n° 7) complètement rétractés, déployer les vérins hydrauliques (n° 7). Le vérin hydraulique du verrou de transport (n° 6) se déploiera en premier et ouvrira les trois verrous de transport (n° 1) avant que les vérins hydrauliques (n° 7) commencent à se déployer.
3. Continuer à déployer les vérins hydrauliques (n° 7) à leur course maximale afin d'utiliser la flexibilité maximale des plateaux de coupe lorsqu'ils flottent au-dessus du terrain.

Cette page est volontairement vierge.

315-732A TROUSSE DE DÉVERROUILLAGE DE L'AILE HYDRAULIQUE AFM4211 articles nos 1, 2 et 3
315-722A TROUSSE DE DÉVERROUILLAGE DE L'AILE HYDRAULIQUE AFM4214
et AFM4216 articles nos 1 et 2

Article	N° de pièce	Description de la pièce	Qté	
1	315-729L	ENSEMBLE DE MONTAGE DE DÉVERROUILLAGE DE L'AILE HYDRAULIQUE	1	
	L'ENSEMBLE DE MONTAGE COMPREND LES ÉLÉMENTS SUIVANTS :			
		315-723H	DÉVERROUILLAGE DE L'AILE HYDRAULIQUE, ENSEMBLE DE MONTAGE	1
		315-728H	PASSE-FIL	1
		332-009D	DÉVERROUILLAGE DE L'AILE, BIELLE	1
		802-023C	VIS À TÊTE HEXAGONALE GR5 DE 3/8 po – 16 x 1 3/4 po	4
		802-155C	BOULONS DE CARROSSERIE GR5 DE 3/8 po – 16 x 1 1/4 po	2
		803-014C	ÉCROU HEXAGONAL DE 3/8 po – 16 PLAQUÉ	4
		803-068C	ÉCROU HEXAGONAL À BRIDE DE 3/8 po – 16 PLAQUÉ	2
		804-012C	RONDELLE PLATE DE 3/8 po SAE PLAQUÉE	4
		804-013C	RESSORT DE BLOCAGE DE RONDELLE DE 3/8 po PLAQUÉ	4
		804-016C	RONDELLE PLATE DE 1/2 po SAE PLAQUÉE	2
		804-021C	RONDELLE PLATE DE 5/8 po SAE PLAQUÉE	4
		804-024C	RONDELLE PLATE DE 3/4 po USS PLAQUÉE	2
		805-127C	AXE DE CHAPE DE 0,50 x 1,52 po USBL	1
		805-141C	AXE DE CHAPE DE 0,63 x 2,19 po USBL	1
		805-363C	GOUPILLE FENDUE DE 1/8 x 1 po	2
		810-555C	TIGE DE VÉRIN DE 1,27 x 6,35 x 1,91 cm (1,5 x 2,5 x 0,75 po) AVEC CHAPE	1
		818-798C	AVERTISSEMENT SUR AUTOCOLLANT POINT DE PINCEMENT	1
	2	315-730K	TROUSSE DE SAC DE DÉVERROUILLAGE DE L'AILE HYDRAULIQUE	1
LA TROUSSE COMPREND LES ÉLÉMENTS SUIVANTS :				
		315-731M	MANUEL DE DÉVERROUILLAGE DE L'AILE HYDRAULIQUE	1
		315-724S	ENSEMBLE DE CÂBLES DE LA TROUSSE DE DÉVERROUILLAGE DE L'AILE HYDRAULIQUE (Se référer à la section sur les pannes du 315-724S ci-dessous.)	2
		315-725S	ENSEMBLE DE CÂBLES DE LA TROUSSE ARRIÈRE DE DÉVERROUILLAGE DE L'AILE HYDRAULIQUE (Se référer à la section sur les pannes du 315-725S ci-dessous.)	1
		811-061C	RACCORD EN TÉ 9/16 MJIC x 9/16 MJIC x 9/16 FJIC	2
		811-065C	COUDE 9/16 MJIC x 9/16 MORB	2
		811-442C	TUYAU HYDRAULIQUE R2 DE 1/4 028 9/16 FJIC	1
		817-753C	SAC MANUEL EN PLASTIQUE DE 25,4 x 41 cm (10 x 16 po)	1
		841-345C	TUYAU HYDRAULIQUE R2 DE 1/4 032 9/16 FJIC	1
		890-018C	CHAPE UTILITAIRE DE 0,79 x 3,18 cm (5/16 x 1 1/4 po) AVEC AXE DE CHAPE	
CHAQUE 315-724S CONTIENT LES ÉLÉMENTS SUIVANTS :				
		315-726V	CÂBLE D'AÉRONEF AVEC MANCHON À SERTIR	1
		802-022C	VIS À TÊTE HEXAGONALE GR5 DE 3/8 po – 16 x 1 1/2 po	2
		803-078C	CONTRE-ÉCROU DE 3/8 po – 16 AUTOFREINÉ À BAGUE DE NYLON	2
		804-012C	RONDELLE PLATE DE 3/8 po SAE PLAQUÉE	4
		804-017C	RONDELLE PLATE DE 1/2 po USS PLAQUÉE	6
	807-236C	RESSORT EXT. 1,0 D.E. x 5,0 LONG. x 0,095 FIL D'ACIER	1	
	890-672C	SERRE-CÂBLE AVEC BOULON EN U, 3,16 po, GALVANISÉ	2	
LE 315-725S CONTIENT LES ÉLÉMENTS SUIVANTS :				
	315-727V	CÂBLE D'AÉRONEF AVEC MANCHON À SERTIR, TL	1	
	802-022C	VIS À TÊTE HEXAGONALE GR5 DE 3/8 po – 16 x 1 1/2 po	2	
	803-078C	CONTRE-ÉCROU DE 3/8 po – 16 AUTOFREINÉ À BAGUE DE NYLON	2	
	804-012C	RONDELLE PLATE DE 3/8 po SAE PLAQUÉE	4	
	804-017C	RONDELLE PLATE DE 1/2 po USS PLAQUÉE	6	
	807-236C	RESSORT EXT. 1,0 D.E. x 5,0 LONG. x 0,095 FIL D'ACIER	1	
	890-672C	SERRE-CÂBLE AVEC BOULON EN U, 3,16 po, GALVANISÉ	2	
3	AFM4211 UNIQUEMENT			
	811-694C	ADAPTATEUR D'ORIFICE 1/32 DE 9/16 MORB x 9/16 MJIC	1	

315-736A TROUSSE DE DÉVERROUILLAGE DE L'AILE HYDRAULIQUE AFM4522 (articles nos 1 et 2)

Article	N° de pièce	Description de la pièce	Qté	
1	315-729L	ENSEMBLE DE MONTAGE DE DÉVERROUILLAGE DE L'AILE HYDRAULIQUE	1	
	L'ENSEMBLE DE MONTAGE COMPREND LES ÉLÉMENTS SUIVANTS :			
		315-723H	DÉVERROUILLAGE DE L'AILE HYDRAULIQUE, ENSEMBLE DE MONTAGE	1
		315-728H	PASSE-FIL	1
		332-009D	DÉVERROUILLAGE DE L'AILE, BIELLE	1
		802-023C	VIS À TÊTE HEXAGONALE GR5 DE 3/8 po – 16 x 1 3/4 po	4
		802-155C	BOULONS DE CARROSSERIE GR5 DE 3/8 po – 16 x 1 1/4 po	2
		803-014C	ÉCROU HEXAGONAL DE 3/8 po – 16 PLAQUÉ	4
		803-068C	ÉCROU HEXAGONAL À BRIDE DE 3/8 po – 16 PLAQUÉ	2
		804-012C	RONDELLE PLATE DE 3/8 po SAE PLAQUÉE	4
		804-013C	RESSORT DE BLOCAGE DE RONDELLE DE 3/8 po PLAQUÉ	4
		804-016C	RONDELLE PLATE DE 1/2 po SAE PLAQUÉE	2
		804-021C	RONDELLE PLATE DE 5/8 po SAE PLAQUÉE	4
		804-024C	RONDELLE PLATE DE 3/4 po USS PLAQUÉE	2
		805-127C	AXE DE CHAPE DE 0,50 x 1,52 po USBL	1
		805-141C	AXE DE CHAPE DE 0,63 x 2,19 po USBL	1
		805-363C	GOUPILLE FENDUE DE 1/8 x 1 po	2
		810-555C	TIGE DE VÉRIN 1,27 x 6,35 x 1,91 cm (1,5 x 2,5 x 0,75 po) AVEC CHAPE	1
		818-798C	AVERTISSEMENT SUR AUTOCOLLANT POINT DE PINCEMENT	1
	2	315-735K	TROUSSE DE SAC DE DÉVERROUILLAGE DE L'AILE HYDRAULIQUE	1
LA TROUSSE COMPREND LES ÉLÉMENTS SUIVANTS :				
		315-731M	MANUEL DE DÉVERROUILLAGE DE L'AILE HYDRAULIQUE	1
		315-724S	ENSEMBLE DE CÂBLES DE LA TROUSSE DE DÉVERROUILLAGE DE L'AILE HYDRAULIQUE (Se référer à la section sur les pannes du 315-724S ci-dessous.)	2
		315-734S	ENSEMBLE DE CÂBLES DE LA TROUSSE ARRIÈRE DE DÉVERROUILLAGE DE L'AILE HYDRAULIQUE (Se référer à la section sur les pannes du 315-734S ci-dessous.)	1
		811-065C	COUDE 9/16 MJIC x 9/16 MORB	2
		811-394C	RACCORD MÂLE À DÉGAGEMENT RAPIDE À CLAPET DE 3/4 po FORB	2
		817-753C	SAC MANUEL EN PLASTIQUE DE 25,4 x 41 cm (10 x 16 po)	1
		851-505C	TUYAU HYDRAULIQUE R2 DE 1/4 115 9/16 FJIC x 3/4 MORB	1
		851-506C	TUYAU HYDRAULIQUE R2 DE 1/4 120 9/16 FJIC x 3/4 MORB	1
		890-018C	CHAPE UTILITAIRE 0,79 x 3,18 cm (5/16 x 1 1/14 po)	1
CHAQUE 315-724S CONTIENT LES ÉLÉMENTS SUIVANTS :				
		315-726V	CÂBLE D'AÉRONEF AVEC MANCHON À SERTIR	1
		802-022C	VIS À TÊTE HEXAGONALE GR5 DE 3/8 po – 16 x 1 1/2 po	2
		803-078C	CONTRE-ÉCROU DE 3/8 po – 16 AUTOFREINÉ À BAGUE DE NYLON	2
		804-012C	RONDELLE PLATE DE 3/8 po SAE PLAQUÉE	4
		804-017C	RONDELLE PLATE DE 1/2 po USS PLAQUÉE	6
		807-236C	RESSORT EXT. 1,0 D.E. x 5,0 LONG. x 0,095 FIL DACIER	1
		890-672C	SERRE-CÂBLE AVEC BOULON EN U, 3,16 po, GALVANISÉ)	2
LE 315-734S CONTIENT LES ÉLÉMENTS SUIVANTS :				
	315-733V	CÂBLE D'AÉRONEF AVEC MANCHON À SERTIR, TL	1	
	802-022C	VIS À TÊTE HEXAGONALE GR5 DE 3/8 po – 16 x 1 1/2 po	2	
	803-078C	CONTRE-ÉCROU DE 3/8 po – 16 AUTOFREINÉ À BAGUE DE NYLON	2	
	804-012C	RONDELLE PLATE DE 3/8 po SAE PLAQUÉE	4	
	804-017C	RONDELLE PLATE DE 1/2 po USS PLAQUÉE	6	
	807-236C	RESSORT EXT. 1,0 D.E. x 5,0 LONG. x 0,095 FIL DACIER	1	
	890-672C	SERRE-CÂBLE AVEC BOULON EN U, 3,16 po, GALVANISÉ)	2	



Siège social : P.O. Box 5060
Salina, Kansas 67402-5060 É.-U.
www.landpride.com
